

# Veileder til normalreglene for bruk av fylkeskommuners og kommuners våpen og flagg

## 1 BAKGRUNN OG HISTORIE: DEN GANG KOMMUNEVÅPNENE BLE TIL

Vi må tilbake til middelalderen, før reformasjonen, for å finne opprinnelsen til de våpnene vi har i dag. Ja, så langt tilbake som i antikken, var det byer som hadde sine egne kjennetegn, men de var ikke våpen i vår forstand. Det som var spesielt i middelalderen, var at noen kjennetegn ble gjort til *våpen*.

Med begrepet **våpen**, også kalt *våpenskjold* eller *våpenmerke*, mener vi *et kjennetegn som består av en farge- og figursammensetning og som vanligvis brukes i et skjold*. Hva det er som kan være et skjold, omtaler vi nærmere nedenfor i pkt 2.4. Først skal vi si litt mer om hva som skiller våpen fra andre typer kjennetegn (blant annet fra varemerker, logoer og mønstre).

Det var i middelalderen at våpnene ble satt i et særegent system som vi bruker den dag i dag. Hovedtrekkene i dette systemet er at

- bare bestemte typer av farger og figurer blir brukt i våpen
- ett og samme våpen kan utformes på flere måter og i forskjellige materialer
- et våpen skal være klart gjenkjennelig på avstand
- et våpen skal kunne bli entydig beskrevet i heraldiske faguttrykk
- et våpen blir vanligvis brukt innenfor en skjoldformet innramming
- eieren av våpenet bruker det som sitt faste kjennetegn

Vi kaller systemet for **heraldikk**, og vi bruker gjerne ordene "heraldikk" og "heraldisk" om alt som har noe med våpenskjold å gjøre. Ordet heraldikk er fra ordet *herold*, fordi det var herolder som holdt oversikt over våpen under turneringer og kriger. Flere utenlandske herolder tegnet og laget hele kataloger ("våpenruller") som det fortsatt er bevart noen av.



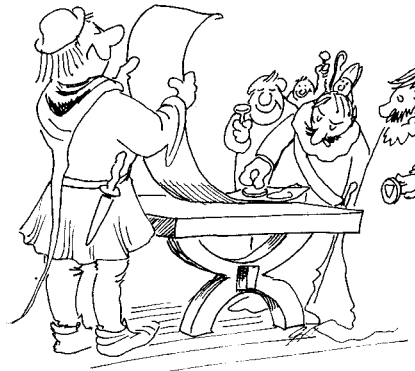
### *Skjoldmerker ble brukt i riddernes turneringer*

Til Norge kom heraldikken snart etter at den var utviklet på det europeiske kontinentet, på midten av 1100-tallet. På den tid var systemet nytt, men det benyttet seg av gamle farger og figurer fra mange kulturer. Folk kjente derfor lett igjen iøynefallende fargepar som svart/hvitt, rødt/gult, blått/hvitt og grønt/gult. Våpnenes figurmotiver var også velkjente. Mange var hentet fra eldgamle, symbolske tegn, så som kors, spydspiss, borg, løve, rose, lilje og stjerne. Slike tegn finner vi fortsatt i norske kommunevåpen som er laget i vår tid.



### *En og samme våpenløve i heraldiske fargekombinasjoner*

Middelalderens enkle våpenskjold er visuelle kjennetegn som er spesielt egnet til å være tydelige på avstand. Men også på nært hold og i liten utgave, kan våpnene være effektive kjennetegn. Derfor har våpnene vært mye brukt i små *segl* som det dominerende motiv. ("Segl" er et stempelavtrykk i voks eller lakk.) Seglene tjente som underskrifter og bekreftelse i en tid da de færreste kunne lese og skrive. Kongen og andre mektige folk hadde sine segl. Også tingkretser, håndverkerlaug og andre korporasjoner skaffet seg egne segl. Etter hvert spredte bruken av segl seg til handelsfolk, håndverkere, bønder og andre. I alle disse typene segl kan vi finne både våpen i skjold og andre figurer.



*Seglene tjente som underskrifter og bekreftelse i en tid da de færreste kunne lese og skrive.*

De få norske byene tok også i bruk segl. Byfolkene utviklet tidlig en lokal administrasjon, med rådmenn som hadde utstrakte fullmakter - ikke minst over handel og håndverk. Rådmennene utstedte dokumenter som ble utstyrt med bysegl. Det eldste, norske byseglet er sannsynligvis ett

fra Bergen. Sentralmotivet i seglet er et vikingskip. Senere brukte Bergen andre bysegl, Tønsberg hadde en annen båttype i sitt, mens Trondheim og Oslo valgte andre seglmotiver. Riktignok hadde de eldste byseglene ikke skjold med våpen og seglbildene var ganske kompliserte. Likevel blir seglmerkene fra Tønsberg og Oslo brukt i vår tid med flere farger og på en sirkelrund bakgrunn. Seglmotivene fra Bergen og Trondheim er derimot omarbeidet til skjoldform med farger.

Mange europeiske byvåpen og regionale våpen ble konstruert på grunnlag av mektige overherrers våpen. I Norge har vi noen få våpen av den typen, som riksvåpenet med Sverreættens løve. I Sarpsborgs gamle bysegl var trolig bjørnemotivet fra jarlen Alv Erlingsson. Ellers har vi også noen nye norske kommunevåpen med motiver fra adelsvåpen. Disse kommunevåpnene er nok mer å betrakte som minner om mektige folk i distriktet, for eksempel Troms med griffen fra Bjarkøyætten, og Ørlands skrådeling fra våpenet til "fru Inger til Austråt".

I andre europeiske land har regionale områder ofte sine våpen helt fra middelalderen. I Norge gikk utviklingen annerledes. Riktignok har vi flere gamle bysegl med symbolske motiver, bl.a. fra Skien og Stavanger. Det var likevel først på slutten av dansketiden, at byer fikk kongelig fastsatte våpen og segl fra kanselliet i København. Samtidig tok mange andre byer i bruk segl og skjoldmerker uten å involvere statlige myndigheter. Fra midten av 1800-tallet ble det vanlig å sette alle disse seglmotivene inn i skjold, gi dem farger og kalle dem *byvåpen*. Vi fikk kommunene da formannskapslovene ble innført i 1837, så fra da av kan vi snakke om **kommunevåpen** i vår forstand.

De fleste av dagens norske kommunevåpen, er blitt til etter den annen verdenskrig. Noen har kommunene og fylkeskommunene funnet fram til selv. Andre våpen har gått runder med Riksarkivets heraldiske fagfolk. Bare når Riksarkivet anbefaler et våpen, vil departementet godkjenne at det blir fastsatt i en såkalt *kgl.res.* ("kongelig resolusjon", dvs. vedtak i statsråd). Fram til 1970 var ca 30 nye fylkes- og kommunevåpen blitt godkjent på denne måten. Deretter økte flommen og nå har alle fylkeskommunene og kommunene sine våpen eller lignende merker.

En sentral person i arbeidet med nye kommunevåpen, var *Hallvard Trætteberg*. Han var både kunstner og førstearkivar i Riksarkivet. Trætteberg fikk ca 1930 gjennomslag hos myndighetene for at det skulle være strenge regler når kommunevåpen blir fastsatt i kgl res. En ledetråd var at våpnene skulle være enkle og lett kjennelige på avstand. Derfor ble hovedregelen at et nytt kommunevåpen ikke skal ha mer enn én lys og én mørk farge (såkalte *tinkture*), samt én figur som eventuelt kan bli gjentatt flere ganger.

Det er fylkeskommunen og kommunen som vedtar hva den vil ha. Den kan velge om den ønsker å søke våpenet fastsatt i kgl. res. Skulle fylkeskommunen eller kommunen velge et partipolitisk symbol som merke, er den likevel underlagt visse begrensninger. Da kan fylkeskommunen eller kommunen ikke benytte merket i flagg, uten først å få en godkjenning "av Kongen", som det heter i loven fra 1933 om flagging på kommunenes offentlige bygninger. I dag er det bare en håndfull fylkeskommuner/kommuner som ikke har våpen fastsatt i kgl.res., og ingen av disse våpnene har partisymboler.



*Det er fylkeskommunen og kommunen som vedtar hva den vil ha.*

## **2 KOMMENTARER TIL NORMALREGLENE FOR BRUK AV FYLKESKOMMUNENES OG KOMMUNENES VÅPEN OG FLAGG**

*Våpen og flagg er primært kjennetegn og symboler for utøvelse av offentlig myndighet.*

Derfor er det restriksjoner på hvordan våpnene kan bli brukt, og straffeloven § 328 nr 4 bestemmer at det er straff for misbruk. Mange fylkeskommuner og kommuner ønsker å ha regler som gir anvisninger på hvordan bruken skal skje på riktig måte, og regler som bestemmer hvilken bruk som skal være forbudt. Reglene er dermed både instruksjer til de kommunale organene, og forskrifter som avgrenser hvordan andre kan bruke kommunevåpnene.

Det er fylkesting og kommunestyre som vedtar bruksreglene. De samme organene må vedta endringer i reglene, dersom de ikke har delegert denne kompetansen til andre organer. Det kan være praktisk om lavere organer får rett til å fastsette mindre endringer, til å gi begrensede dispensasjoner fra reglene og til å gi tillatelser til en begrenset bruk for private.

### **2.1 HVA DET ER SOM ER VÅPENET OG FLAGGET**

*Kommentarer til bruksreglene §§ 1 og 6-8*

Våpen og flagg blir formelt vedtatt som forenklete, verbale *beskrivelser* av hva de forestiller. Disse beskrivelsene er satt opp på bestemte måter. De kan bli kalt ”definisjoner” og gir uttrykk for hva som er innholdet i det enkelte våpen og flagg. Det heraldiske faguttrykket for slike våpenbeskrivelser er ”blasonering”. Denne typen våpenbeskrivelse tilkjenner bare hva som er fargene og figurene, samt hvordan de er satt sammen. Fargenyanser eller stiliseringsteknikk blir ikke beskrevet. Heller ikke figurenes plassering i våpen blir omtalt dersom plasseringen er vanlig etter heraldiske regler, for eksempel at Narviks anker står med spissen ned og at hodet til Buskeruds bjørn vender mot venstre for tilskueren.

Mens våpenets *innhold* er det faste og stabile, så kan *formen* variere og ha flere kunstneriske uttrykk. Dette er karakteristisk for våpen i forhold til mange andre kjennetegn, for eksempel logoer og varemerker. Ett og samme våpen kan derfor bli utformet på flere måter uten å miste sin

identitet som fylkeskommunens eller kommunens våpen. De tegningene som normalt følger med ved fastsetting i kgl.res., er bare ment som eksempler på hvordan våpen og flagg kan bli avbildet. Det er ikke tegningene som blir offisielt fastsatt, men beskrivelsen og innholdet i våpen og flagg.



*Holes våpen i farger, svart/hvitt og strek*

Fargene i våpen og flagg skal være klare, rene og uten sjatteringer. Fordi fargene er viktige for identiteten, skal våpen og flagg normalt ikke bli brukt uten sine riktige farger. På grenseskilt har et våpen alltid fulle farger, på brev og konvolutter er de som oftest i farger, men i avisspaltene blir våpen mest gjengitt i svart/hvitt. I svart/hvitt trykk kan våpenet bli gjort tydelig på den måten som bruksreglene foreskriver. De to metallene gull og sølv blir omgjort til gult og hvitt, spesielt på tøyduk, men også andre steder. Det er noen kommuner og fylkeskommuner som benytter gull/sølv bare til de mer kostbare utførelsene, på diplomer, til festbruk og lignende.

I de heraldiske flaggene skal våpenfigurene bli formet og tilpasset etter den firkantede bakgrunnen.



*Vestfolds våpen i skjold og flagg*

## **2.2. HVEM DET ER SOM HAR RETTIGHETENE TIL VÅPEN OG FLAGG**

### *Kommentarer til bruksreglene §§ 1, 3-4 og 9*

Fylkeskommune og kommune har en *enerett* til å bruke sine våpen og flagg som kjennetegn. Det vil først og fremst si at det bare er fylkeskommunen og kommunen som kan bruke sine våpen og flagg som *identifikasjonsmerke*, for eksempel på dokumenter, i annonsering, på grenseskilt, over inngangsdører, på bildører, arbeidsantrekk osv. Bruk som kjennetegn kan også være som *eiermerke*, blant annet på gjenstander som dekketøy og spisestell, maskiner og utstyr.

Ingen andre enn fylkeskommunen og kommunen kan bruke våpenet og flagget som sine egne merker eller for å kjennetegne seg eller sin virksomhet.

Derimot kan fylkeskommunen eller kommunen gi *andre en tillatelse*, i hvert enkelt tilfelle, til å bruke våpenet. Dette er først og fremst aktuelt for bruk i dekorativt øyemed. Det kan være ved festlige eller høytidelige tilstelninger av offentlig eller mer privat art. Imidlertid er det generelt tillatt for private å bruke offentlige våpen som ren dekorasjon, det vil si når det ikke er tvil om at dette bare er dekorasjon. I disse tilfellene behøver ikke de private å innhente en særskilt tillatelse fra fylkeskommunen eller kommunen.

Mer betenkelig er det å tillate at våpenet blir brukt av private i kommersiell sammenheng, blant annet i markedsføring og reklame. Skulle fylkeskommunen og kommunen ønske å gi slike tillatelser til enkelte private, må de vurdere om det vil være forenlig med prinsippet om *likebehandling* i offentlig forvaltning. Det skal ikke skje usakelig forskjellsbehandling. Hvis da alle som ber om det, skal få tillatelse, vil det svekke våpenets funksjon som et særlig kjennetegn for offentlig myndighetsutøvelse. Tradisjonelt har private fått lov til å bruke kommunevåpen på suvenirer, postkort og lignende. I disse tilfellene bør måten våpenet plasseres på, klart vise at det er en dekorasjon og ikke et tegn på at det er fylkeskommunen eller kommunen som selv står for disse varene.



*Andre skal ikke bruke våpenet uten tillatelse*

Når private får bruke kommunevåpen, kan det komme til å gi et inntrykk av at kommunen eller fylkeskommunen står bak. Folk kan få et slikt inntrykk når de ser kommunevåpen på varer og produkter, i butikkvinduer, ved levering av tjenester, på tribuner og flagg under arrangementer og lignende. Folk kan da misforstå og tro at kommunen eller fylkeskommunen garanterer for kvalitet, sikkerhet og pålitelighet. Skulle det oppstå feil og skader i slike tilfelle, kan kommune eller fylkeskommune risikere skarp kritikk og kanskje kan de også oppleve å få søksmål mot seg

Hvis private skal få tillatelse til en bruk av kommunevåpen og flagg, kan fylkeskommunen eller kommunen sette sakelige vilkår for å gi tillatelse. Dersom annet ikke blir sagt, må nok et vilkår være at den private følger de fastsatte bruksreglene. Vilkår om betaling, ”royalty” eller lignende er mer tvilsomme.

Fylkeskommuner og kommuner utøver *opphavsretten* til våpen og flagg. Riktignok kan opphavsmannen være den som hadde ideen til et kommunevåpen, eller som har tegnet våpenet første gang. Men en opphavsmann til våpen og flagg må normalt anses for å ha overdratt sin opphavsrett videre, så langt denne retten kan bli overdratt. Dette betyr at fylkeskommunen og kommunen kan bruke våpenet og flagget uten først å innhente særskilt samtykke fra opphavsmannen. Fylkeskommuner og kommuner må ha frihet til å bearbeide sine våpen og flagg

til enhver heraldisk form, i samsvar med heraldisk praksis fra middelalderen til i dag. De må kunne velge å bruke andre formgivere, uten å være bundet til opphavsmannen, når det er formålstjenlig. Fylkeskommune og kommune må kunne bruke sine våpen og flagg som identifikasjonsmerke, eiermerke og dekorasjon, på alle de måter som de selv ønsker. Skal det gjøres unntak fra denne friheten, må det være etter særskilt avtale med vedkommende kunstner.

Til bruk som de *rene dekorasjoner*, kan privatfolk ha både kommunevåpen og flagg inne i sine hjem og andre steder. Vilkåret er at det må være helt klart at bruken ikke er ment som fylkeskommunens eller kommunens kjennetegn. Kommuneflagg kan ikke brukes på private flaggstenger. For eksempel en vindusdekorasjon med bilder av kommunestyre og kommunevåpen er tillatt, iallfall hvis ikke dette gir et inntrykk av å være vinduet til en kommunal instans.

Naturligvis kan bøker, aviser og andre medier *informere* fritt om kommunevåpen og flagg. Men heller ikke mediene må bruke våpen og flagg slik at det virker som fylkeskommune eller kommune selv opptrer.

På *internett* er det mange private som bruker ett eller flere kommunevåpen - både til dekorasjon og til informasjon. Da er bruken tillatt, men da er det også viktig at de som ser nettsidene ikke får et inntrykk av at en fylkeskommune eller kommune har noen forbindelse med denne private bruken av kommunevåpenet: for i så fall vil bruken være forbudt. Vi kan derfor si at på private nettsider bør kommunevåpenet være gjengitt mest mulig nøytralt. Slik privat bruk av kommunevåpen bør ikke en gang antyde at en offentlig myndighet kan ha noe med nettsiden å gjøre.

Hvem har retten til et kommunevåpen som *ikke lenger er i bruk* av noen kommune? Dette spørsmålet oppstår særlig når kommuner blir slått sammen, og ett eller flere gamle våpen ikke føres videre av den nye kommunen. Vi må nok konstatere at ingen må bruke et slikt kommunevåpen på en måte som kan gi inntrykk av at brukeren har kommunal myndighet. Heller ikke bør noen private kunne oppnå en enerett til våpenet som kjennetegn, varemerke, design og lignende. Men holder folk seg unna slike former for misbruk, vil de trolig kunne bruke et tidligere kommunevåpen litt mer fritt enn de kan med våpen som fylkeskommuner og kommuner fortsatt bruker.

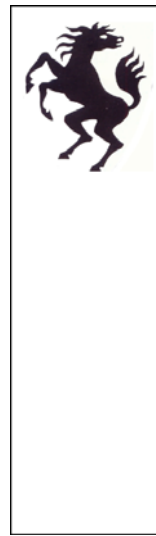
### **2.3 NÅR ER DET VÅPEN OG FLAGG KAN BRUKES?**

*Kommentarer til bruksreglene §§ 2, 4 og 7-8*

Først og fremst kan våpen og flagg bli brukt når fylkeskommune eller kommune *utøver offentlig myndighet*. Da blir våpen og flagg brukt som *offentlige kjennetegn* og det er den primære funksjonen for kommunevåpen og flagg. Bare fylkeskommunens eller kommunens folkevalgte organer, administrasjon og institusjoner kan benytte seg av kommunevåpen og flagg som kjennetegn. Myndighetene kan bruke våpenet i både daglig og høytidelig virksomhet, som i jakkemerker og korrespondanse, på dokumenter, i kunngjøringer og på mange andre måter. Flagget kan henge til daglig på stenger fra kommunale bygninger eller på stenger som står fritt. Det kan også være som vimpel eller banner, i stor størrelse eller som bordflagg. Når det er opptog og prosesjoner, kan det være flagg og våpen på faner og bannere.

Våpen og flagg er symboler for offentlige myndigheter; så myndighetene må unngå at disse symbolene framstår som uvesentlige bilder eller tegn. Skal kommunevåpen og flagg bli brukt, er den generelle reglen at de skal være *klare og entydige, utført i tilfredsstillende kvalitet og uten tillegg av uvedkommende tekst eller bilde*. Hvis dette ikke lar seg gjøre, bør en heller avstå fra å bruke disse symbolene.

Mange fylkeskommuner og kommuner har kommunevåpen på plaketter og bordflagg. Ofte ønsker de å gi bort plaketter og flagg ved spesielle anledninger. Det kan være som gaver til andre myndigheter på besøk, eller til private, for eksempel til tjenestemenn som slutter i stillingen. Da bør iallfall gaver til private være laget slik at de ikke ser ut som et offisielt tjenestetegn eller annet særmerke for offentlig myndighet. Det samme gjelder for ”pins” og lignende små jakkemerker i metall. Pins kan gjerne være en nål festet til et ganske lite skjold med kommunevåpenet i farger og uten tekst.



*Kommunevåpen som bordflagg og hengende banner*

## 2.4 HVORDAN SKAL VÅPEN OG FLAGG BRUKES?

*Kommentarer til bruksreglene §§ 2, 5-8*

Våpenet kan fylkeskommunen eller kommunen bruke på veldig mange måter, blant annet på *brevpapir og andre trykksaker, på internett og annet elektronisk medium, i annonser og kunngjøringer, på jakkemerker, dekketøy og spisestell, bygningsfasader, kjøretøy, veiskilt og grenseskilt, gaver og hedersbevisninger*.

De vanlige og synlige bruksmåtene er på brevark og konvolutter, i annonser og kunngjøringer samt på grenseskilt langs veiene. Dessuten blir kommunevåpen i dag svært mye brukt på internettstedene til fylkeskommuner og kommuner. Fargerike, stiliserte symboler, våpenmerker og andre kjennetegn gjør seg godt på internett, og det er mange måter å bruke våpnene på. Fylkeskommuner og kommuner kan gjerne ha kommunevåpen på sine nettsider, både som



kjennetegn og som pynt og de rene dekorasjoner. Men et kommunevåpen er et viktig symbol og det bør ikke tjene som en underordnet del av en dekorasjon eller et ornament på en nettside.

Det beste er når våpnene har en fremtredende plass der det er åpenbart hvem de representerer og symboliserer. Rundt våpenet bør det være et åpent felt som er fritt for skrift og annet utstyr. Bare fylkeskommunens/kommunens navn bør få stå helt nær våpenet.

Det er tradisjon for at våpen på *brevpapir* står øverst. Skriften med fylkeskommunens eller kommunens navn kan stå under våpenet eller i sirkel rundt det. Navnet kan også stå ved siden av våpenet, men da bør den øverste del av skriften ikke stå høyere enn skjoldets øverste kant. Når våpenet og navnet blir plassert på bygninger, skilter, bildører eller i annen sammenheng, bør plasseringen av navnet være som på brevark. Det samme gjelder for våpen på internett og på slikt som personlige visittkort.

Et våpenskjold kan stå på bildører – det ser vi på politiets biler som har riksvåpenet. Også et kommunevåpen kan stå på bildører, når bilen er en tjenestebil for fylkeskommune eller kommune. Da skal figurene i våpenet peke framover i fartsretningen, det har vært en heraldisk tradisjon som går helt tilbake til våpen på riddernes hestedekken i middelalderen. På høyre side blir dermed våpenet speilvendt. Dette er kalt for å ha våpenet i ”kurtoasi” (av fransk *courtoisie* som betyr høflighet).

I noen eldre byvåpen har det vært tradisjon for å sette en såkalt *murkrone* på øvre skjoldkant. En murkrone er en ring av murverk med små tårn som stikker opp. Når murkronen er innarbeidet, må disse byene kunne fortsette bruken. Særlig fordi skillet mellom bykommuner og herredskommuner er opphevet, er det ikke grunn til å ha kroner på nye våpen.

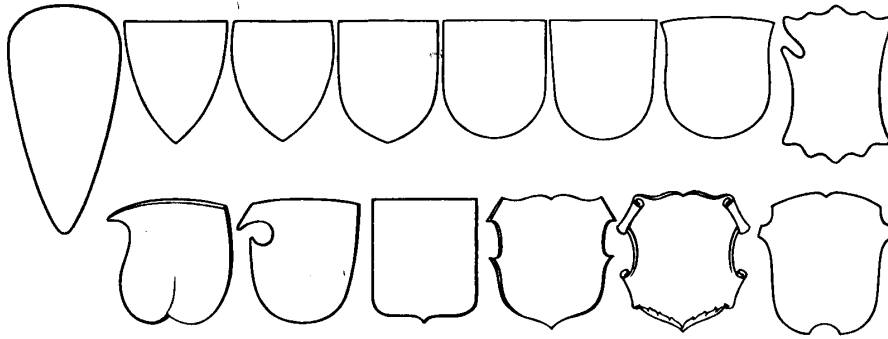
Vanligvis brukes ikke *flere kommunevåpen sammen*. Men det er noen typer interkommunalt samarbeid som bruker brevark, averterer og profilerer seg sammen så som på internett. Og det kan være fylkeskommuner som vil dekorere med alle kommunevåpnene i fylket. I slike tilfeller har vi behov for bruksreglene om sammenstilling av våpen.

De få ganger det kan være aktuelt å bruke *riksvåpenet* sammen med et fylkeskommunalt eller kommunalt våpen, skal tillatelse innhentes fra Utenriksdepartementet ved protokollavdelingen. Så har vi de delvis heraldiske kjennetegnene, som statlige etatsmerker og logoer for offentlige organer. Når de har symbolske figurer og ligner på heraldiske våpen, kan de nok stå sammen. Ellers bør de ikke få være med.

En fylkeskommune og en kommune kan gjerne variere framstillingen av figurmotivet i sitt våpen. Helt fra middelalderen har ett og samme våpen blitt gjengitt på mange forskjellige måter. Våpenets form skal være tilpasset de praktiske bruksformål; det være seg våpen malt, sydd eller vevd, hugget i stein, gravert på glass eller metall osv. Fylkeskommunen eller kommunen behøver ikke, og bør ikke, la våpenets form få stivne. Det er ikke noe krav til at våpenet er en kopi av den første tegningen fra den gang det ble vedtatt. Formgivningen kan være temmelig fri, men bør følge den heraldiske stiliseringsteknikken som går ut på å forenkle og fremheve det karakteristiske. Det er ganske mange måter å gjøre dette på og en ren kopiering er ikke nødvendig. Å variere formgivningen er i samsvar med heraldikkens eldgamle tradisjoner.

Et flertall av fylkeskommuner og kommuner har valgt å gjengi sine våpen i *trekantet skjold med buede sidekanter*, også kalt ”strykejernsformen”. Dermed ligner skjoldformen på den vanlige utgaven av riksvåpenet. Denne skjoldformen er ikke nødvendig, fordi formen på skjoldet ikke blir fastsatt når et våpen blir vedtatt eller godkjent. Skjoldformene skal kunne variere.

Fylkeskommunen og kommunen kan velge om den vil bruke en mer avrundet eller mer firkantet skjoldform, når det passer bedre der våpenet blir brukt. Skjold som er avrundet nede og firkantet oppe, blir en del brukt.



*Et våpen kan brukes med mange forskjellige skjoldformer*

Fra gammelt av har farge- og figurmotivene i våpen blitt brukt på flaggduk. Det finnes kvadratiske og rektangulære flagg, trekantede vimpler og hengende bannere. De er av tøy og skal kunne bevege seg i vinden. For å være lett kjennelige, entydige og uten ny bakgrunnsfarge, brukes tøyduken som bakgrunn for figurmotivene, og skjoldformen skal ikke være med. På samme måte blir riksvåpenets gylne løve brukt i røde konge- og kronprinsflagg.

Bruken av flagg, faner, vimpler og bannere har sine gamle og internasjonale tradisjoner. Reglene er at nasjonalflagget alltid skal ha forrang, deretter settes andre offisielle flagg som fylkesflagg og kommuneflagg. Hvorvidt flagg som sameflagget og utenlandske flagg skal heises, vil være avhengig av hvilke begivenheter en vil markere. *Som hovedregel i Norge, skal det norske flagg stå først eller i sentrum.* Hvis Norges flagg settes i midten, skal fylkesflagget settes til venstre, sett fra publikum, og kommuneflagget til høyre. Hvis sameflagget blir benyttet, skal det stå til venstre, mens fylkesflagget settes til høyre med kommuneflagget ytterst til høyre.



*Plassering av fylkesflagg, nasjonalflagg og kommuneflagg*

Fylkesflagg og kommuneflagg skal bare benyttes i offisiell sammenheng, på samme måte som statens splittflagg. I vårt land er de ikke ment som flagg for privatfolk, dersom da ikke fylkeskommune eller kommune selv bestemmer noe annet. De kommunale myndighetenes flagg kan gjerne bli benyttet daglig på administrasjonens bygninger og ved sentrale historiske og kulturelle sentra. Det kan også være aktuelt å gi tillatelse til at fylkesflagg og kommuneflagg blir brukt av private. Det kan være ved større arrangementer av lokal, nasjonal eller internasjonal karakter, også av kommersiell art, og hvor det er naturlig å profilere fylkeskommunen eller kommunen. I motsetning til nasjonal- og splittflagget kan fylkeskommunale og kommunale flagg henge oppe døgnet rundt om så ønskes.

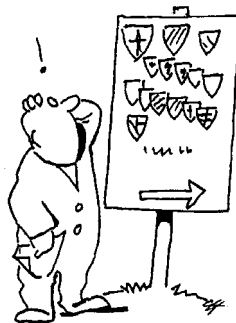
## 2.5 MISBRUK OG REGELBRUDD

### *Kommentarer til bruksreglene § 9*

Fylkeskommunenes og kommunenes våpen og flagg er beskyttet av straffeloven § 328 nr 4 som "offentlig våpen og merke". Straffebestemmelsen retter seg spesielt mot misbruk fra privatfolks side. Skjer det brudd på bruksreglene av egne ansatte i fylkeskommuner og kommuner, er det mest aktuelt å reagere med vanlige disiplinærforføyninger.

Skal fylkeskommuner og kommuner anmelde privates misbruk til påtalemyndighetene? Vel, normalt stanser misbruket etter advarsel. Men prøver noen å utnytte offentlige våpen til egen fordel, og gir de seg ikke frivillig, kan nok en politianmeldelse komme på tale. Det samme gjelder ved slikt misbruk av noe som kan forveksles med offentlig våpen og merke.

Det er forbudt for private å registrere fylkeskommuners og kommuners våpen og flagg i registre for varemerker, design, mønstre og lignende.



*Offentlige våpen og merker bør ikke plasseres sammen med private våpen og merker*

Tegningene for denne veilederen er utført av Geir Helgen og Thorbjørn B. Bergersen.